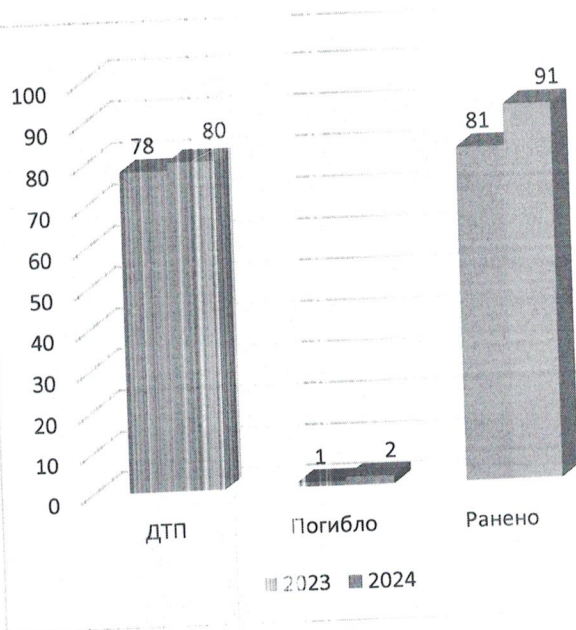


Анализ состояния детского дорожно-транспортного травматизма на территории Свердловской области за 4 месяца 2024 года



На территории Свердловской области за 4 месяца 2024 г. зарегистрировано 80 (78; +2,6%) ДТП с участием несовершеннолетних, в которых 91 (81; +12,3%) ребенок получил травмы различной степени тяжести, 2 погибли (1; +100%).

Дорожно-транспортные происшествия, в результате которых пострадали дети, составили 10,9% от общего количества учетных дорожных аварий. Таким образом, дети стали участниками каждого 9 ДТП с пострадавшими в регионе.

В 13 муниципальных образованиях Свердловской области отмечается рост аварийности с участием несовершеннолетних.

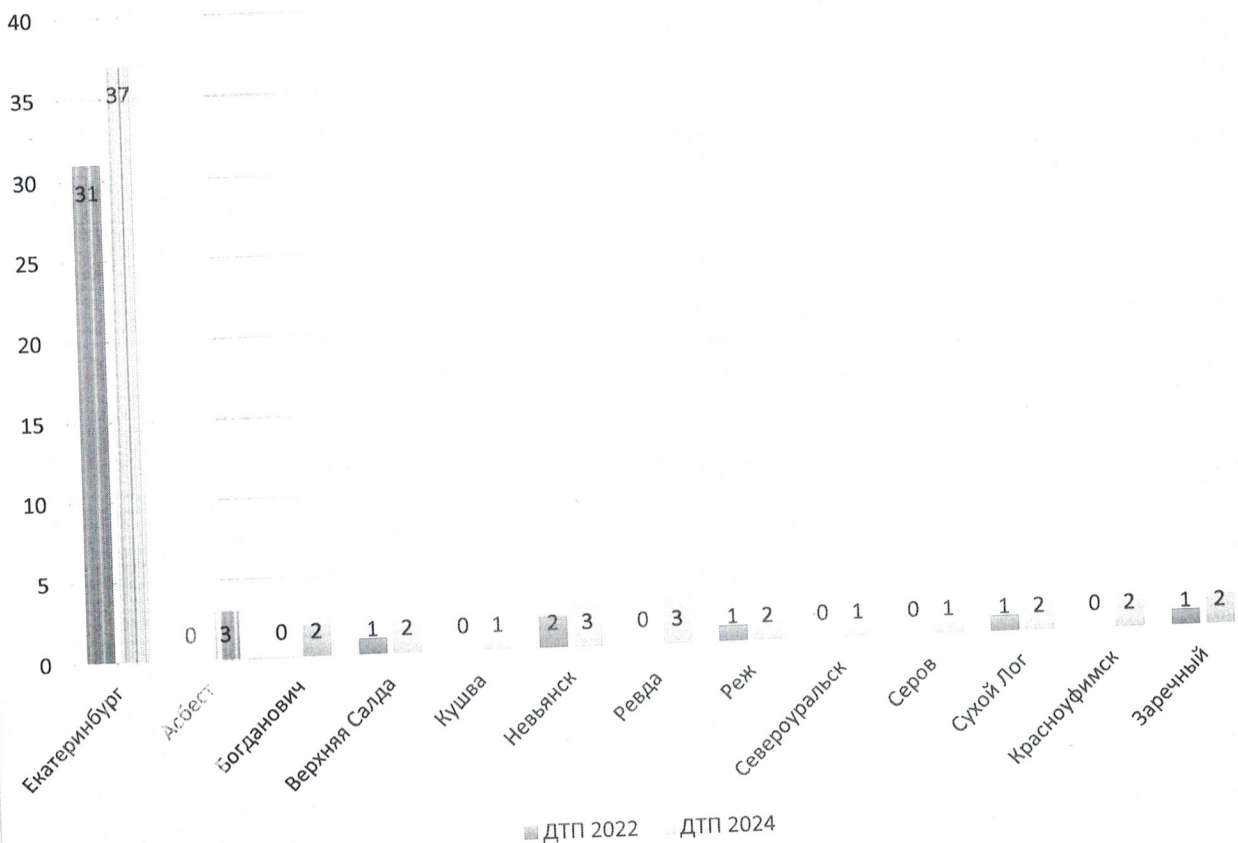
На 100% увеличилось количество ДТП в Асбесте и Ревде (по 3 ДТП), Богдановиче, Верхней Салде, Реже, Сухом Логу, Красноуфимске и Заречном (по 2 ДТП), Кушве, Североуральске, Серове (по 1 ДТП), на 50% в Невьянске (3 ДТП) и на 19,4% в Екатеринбурге (37 ДТП).

ДТП с погибшими детьми зарегистрированы на территории обслуживания МО МВД России «Асбестовский» - 1 ДТП (+100%), МО МВД России «Заречный» 1 ДТП (+100%):

21.04.2024 года в 19 часов 25 минут в п. Белокаменный, ул. Молодежная, 5, городского округа Асбест водитель, находясь в состоянии алкогольного опьянения, управляя транспортным средством Хендэ Крета, допустил наезд на 13-летнюю девочку-пешехода, двигающуюся по обочине во встречном направлении. В результате дорожно-транспортного происшествия пешеход скончалась на месте происшествия до приезда скорой помощи.

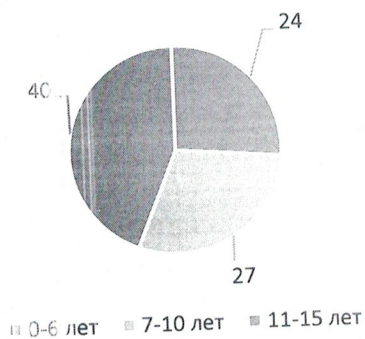
22.04.2024 года в 18 часов 10 минут на участке местности, расположенной по адресу: Белоярский район п. Совхозный ул. Совхозная, 18, 15-летний подросток, управляя спортивным мотоциклом «BSEmoto-pro», при въезде на территорию допустил наезд на натянутый поперечно трос, после чего произошло его падение с мотоцикла. В результате ДТП мальчик скончался на месте происшествия до приезда скорой медицинской помощи. Травмы различной степени тяжести получила 14-летняя девочка-пассажир мотоцикла, госпитализирована в ДГКБ № 9 г. Екатеринбурга. Средства пассивной защиты подростком использовались.

Территории, где зарегистрирован рост ДТП



26% (24) пострадавших в ДТП детей приходится на дошкольный возраст, 44% (40) на среднее школьное звено и 30% (27) на начальную школу, при этом большая часть пострадали в качестве пассажиров транспортных средств.

Распределение пострадавших детей по возрастным группам

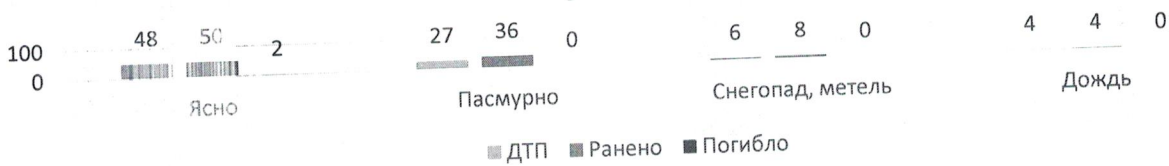


Распределение пострадавших детей по гендерным признакам



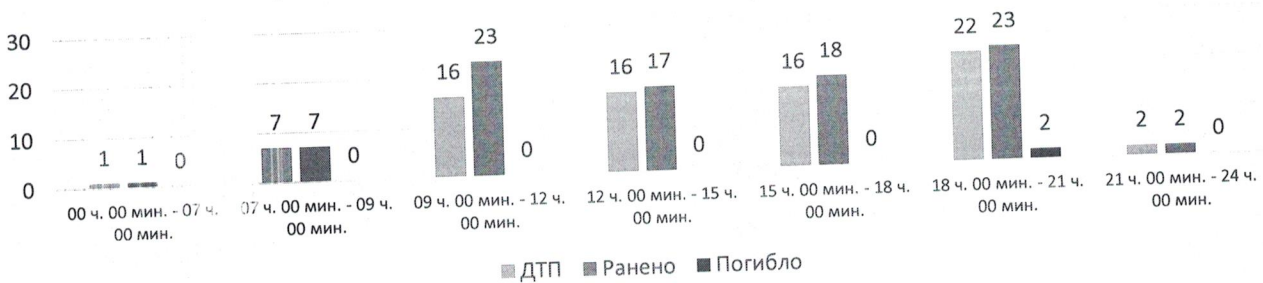
По причине нарушения ПДД РФ водителями автотранспортных средств количество ДТП увеличилось на 15% (69), количество раненых в них детей на 29% (80).

Распределение показателей в зависимости от погодных условий



60% ДТП (48) произошли при ясной погоде и 40% (37) при неблагоприятных метеорологических условиях (пасмурно, снегопад, метель). Неблагоприятные погодные условия косвенно могли повлиять на возникновение ДТП с участием детей, так как ухудшается видимость, возрастает тормозной и остановочный путь у транспортных средств.

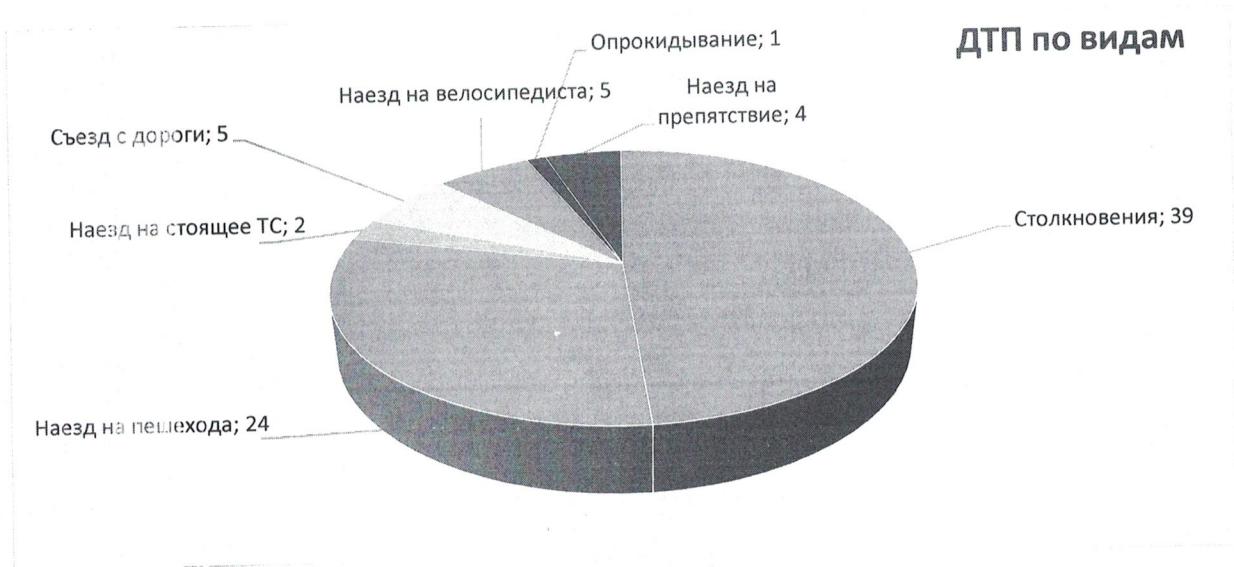
Распределение ДТП по времени суток



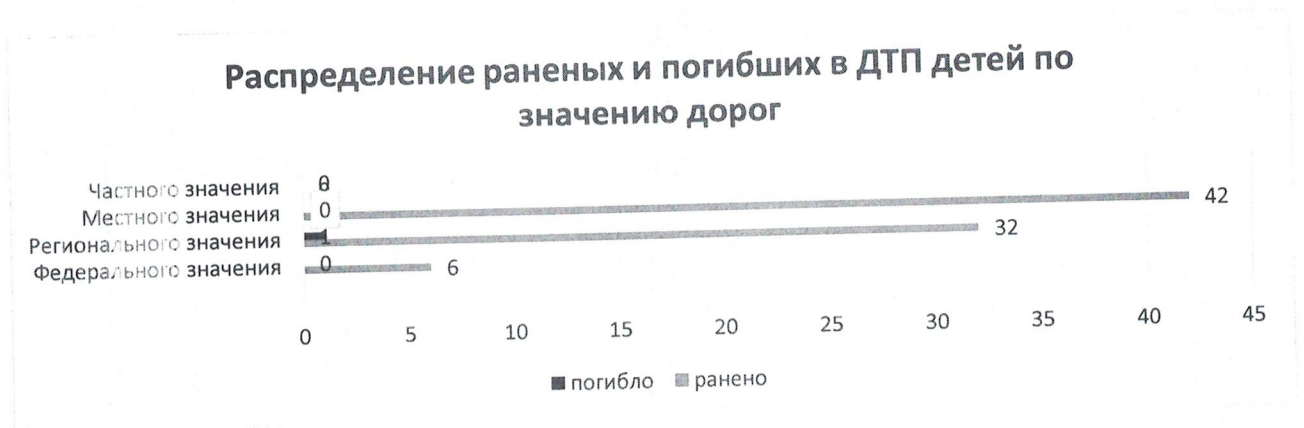
87,5% происшествий с участием несовершеннолетних произошли в период с 09 ч. 00 мин. до 21 ч. 00 мин. (70 ДТП, 2 погибли, 811 ранен), при этом пик происшествий пришелся на период с 15 ч. 00 мин. до 21 ч. 00 мин. (38 ДТП, 2 погибли, 41 ранен) и с 09 ч. 00 мин. до 15 ч. 00 мин. (32 ДТП, 40 ранены), такая тенденция связана с активным пребыванием детей в это время на улице и интенсивностью транспорта. На 700% увеличилось количество ДТП с 09 ч. 00 мин. до 10 ч. 00 мин. (8 ДТП, 15 ранено), на 300% (4 ДТП, 4 ранено) в период с 10 ч. 00 мин. до 11 ч. 00 мин., на 150% (5ДТП, 5 ранено) в период с 08 ч. 00 мин. до 09 ч. 00 мин. и на 140% (12 ДТП, 1 погиб, 14 ранены) в период с 18 ч. 00 мин. до 19 ч. 00 мин.

Распределение ДТП по дням недели





На автомобильных дорогах, расположенных в черте населенных пунктов, зарегистрировано 61 ДТП (-9%), в которых 2 ребенка погибли (+100%), 63 несовершеннолетних пострадали (-10%). Рост количества ДТП в населенных пунктах зафиксирован на 100 % в Асбесте и Ревде (по 3 ДТП), в Верхней Салде, Верхней Пышме, Сухом Логу (по 2 ДТП), Белоярском районе, Ирбите, Кушве, Невьянске, Североуральске и Серове (по 1 ДТП), на 3,2% в Екатеринбурге (32 ДТП). На автомобильных дорогах вне населенных пунктов зарегистрировано 19 ДТП (+72,7%), в результате которых травмированы 28 (+154,5%) детей. Из них, на дорогах федерального значения зарегистрировано 5 ДТП (+25%), в которых пострадали 6 детей (+50%). На автомобильных дорогах регионального значения произошло 23 ДТП (+53,3%), в которых 1 ребенок погиб (+100%), 32 (+100%) ребенка получили травмы различной степени тяжести. На дорогах местного значения зарегистрировано 40 ДТП (-25,9%), в которых 42 ребенка (-26,3%) травмированы.



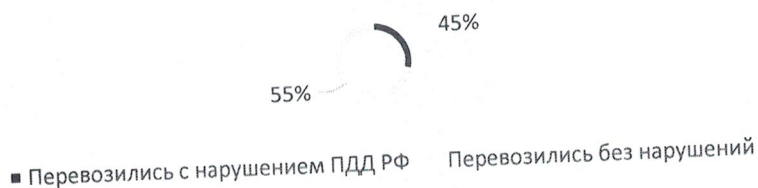
По категориям участников дорожного движения показатели распределились следующим образом:

С участием *детей - пассажиров* зарегистрировано 49 (38; +28,9%) ДТП, в которых пострадали 60 (40; +50,0%) детей, погибших нет (1, -100%). Из них в возрасте до 12 лет травмированы 37 детей (32; +15,6%).

Доля ДТП с участием детей - пассажиров от общего показателя аварийности с участием детей составила 61%.

22 ДТП (+22,2%) с пострадавшими детьми-пассажирами произошли по причине нарушения ПДД РФ водителем, в чьем транспортном средстве находились дети, в этих авариях пострадали 28 детей.

Пассажиры



В 6 ДТП (3; +200%) водители перевозили юных пассажиров в возрасте до 12 лет с нарушением правил перевозки детей, в этих авариях травмированы 9 несовершеннолетних (3; +200%).

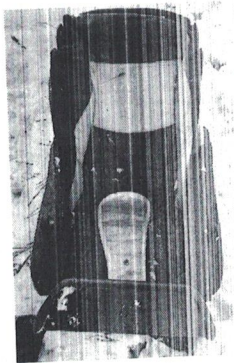
Подавляющее большинство происшествий, в которых пострадали дети-пассажиры - это столкновения транспортных средств (36; +28,6%), количество травмированных в них детей увеличилось на 53,3% (46), количество погибших уменьшилось на 100% (1).

Устойчивый рост количества ДТП с участием детей-пассажиров зарегистрирован с 18.00 до 19.00 часов (8 ДТП, 10 ранены), с 09.00 до 10.00 часов (7 ДТП, 14 ранены), с 20.00 до 21.00 часов (4 ДТП, 4 ранены) и с 10.00 до 11.00 часов (2 ДТП, 2 ранены). Большинство аварий произошли в воскресенье - 13 ДТП (+44,4%), по 7 ДТП во вторник (+75%) и субботу (+66,7%), в которых ранены 9 и 8 детей соответственно.

С участием *детей-пешеходов* зарегистрировано 25 ДТП (29; -13,8%), в которых 1 ребенок погиб (уровень АППГ), пострадали 25 (30; -16,7%) детей. От общего показателя аварийности с участием несовершеннолетних доля ДТП с участием детей-пешеходов составила 31%.

9 ДТП (-25%) произошли по причине собственной неосторожности несовершеннолетних пешеходов, в этих авариях пострадали 9 детей (-30,8%). Основными нарушениями ПДД РФ, допущенными юными пешеходами, стали переход проезжей части в неустановленном месте (8) и неожиданный выход на дорогу из-за сооружений или деревьев (1).

32% наездов на детей (8) совершены на пешеходных переходах. В таких происшествиях травмированы 8 детей (-61,9%). На 80% снизилось количество ДТП (1) и травмированных в них детей (1), на нерегулируемых пешеходных переходах, расположенных на участках дорог или улиц, проходящих вдоль территорий школ или иных детских учреждений.



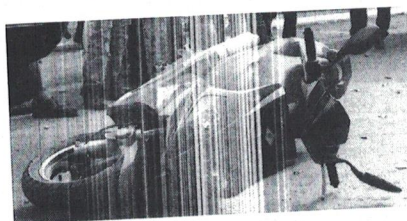
1 ДТП (-85,7%) произошло в темное время суток, когда на верхней одежде ребенка отсутствовали световозвращающие элементы.

По возрастным характеристикам, зарегистрирован рост ДТП с участием детей в возрасте 7-8 лет (2 ДТП, +100%) и 12-13 лет (5 ДТП, +400%).

Все наезды произошли в городах и населенных пунктах (-13,8%).

По дням недели значительный рост ДТП наблюдается в воскресенье (5 ДТП, 1 погиб, 4 ранены, +400%) и в среду - зарегистрировано 4 ДТП (+100%). По времени наибольшее количество дорожных аварий зафиксировано в период с 12 до 13 часов (4 ДТП; уровень АППГ), по 3 ДТП с 13 до 14 часов (уровень АППГ) и с 16 до 17 часов (уровень АППГ).

В 8 случаях (32%) ДТП произошли по маршрутам следования детей из дома в образовательную организацию и обратно: МАОУ СОШ №33 г. Верхняя Пышма, МАОУ СОШ №74 г. Екатеринбург, БМАДОУ № 50 г. Березовский, МАОУ СОШ № 181 г. Екатеринбург, МАОУ СОШ № 170 г. Екатеринбург, МАОУ СОШ № 49 г. Новоуральск, МАОУ СОШ № 25 г. Верхняя Пышма, ГБПОУ СО «СМХК» г. Екатеринбург.



С участием *юных водителей мототранспорта* зарегистрировано 1 ДТП (4; -75%), в результате которого 1 ребенок погиб (уровень АППГ). Права управления мототранспортом подросток не имел, передвигался на мототехнике в населенном пункте. Участником ДТП стал подросток-водитель в возрасте 15 лет.

С участием *юных велосипедистов* зарегистрировано 4 ДТП (6; -33,3%), в результате которых травмированы 4 ребенка (6; -33,3%). Во всех случаях ДТП дети не использовали средства пассивной защиты (шлем, налокотники, наколенники). 3 происшествия произошли по собственной неосторожности несовершеннолетних. Участниками ДТП стали дети-велосипедисты в возрасте 8-14 лет, при этом наибольшее количество дорожных аварий отмечается с детьми возрастом 12-14 лет (2 ДТП; уровень АППГ).



Причинами подавляющего большинства происшествий стали грубые нарушения ПДД РФ водителями транспортных средств (превышение скоростного режима, выезд на полосу встречного движения, несоблюдение правил проезда пешеходных переходов).

Вина несовершеннолетних усматривается в 7 ДТП из 80 и составляет 9% от общего количества дорожных аварий с участием детей: по 1 ДТП (+100%) в Асбесте, Березовском, Верхней Пышме, Ревде, Североуральске, Заречном и Новоуральске.

